

**Las Modelowy w Obornikach**  
**Plan Strategiczny**  
**na lata**  
**2015-2022**

*Dokument uzgodniony przez 17 Partnerów  
– Sygnatariuszy Deklaracji wspólnego działania  
w ramach Lasu Modelowego w Obornikach  
oraz realizacji założeń Planu Strategicznego na lata 2015-2022*



Fot 1. Dolina Welny (fot. B. Jeran)

## **1. Wprowadzenie**

### **2. Wizja.**

### **3. Cele na lata 2015-2022.**

### **4. Proces budowania partnerstwa.**

### **5. Charakterystyka regionu.**

### **6. Plan strategiczny i finansowanie.**

### **7. Zarządzanie.**

#### **1. Wstęp.**

Nowe wyzwania na poziomie lokalnym, regionalnym i krajowym zdarzają się szybciej niż kiedykolwiek wcześniej i radzenie sobie z nimi jest coraz trudniejsze. Projekt *Bałtycki Krajobraz* oraz koncepcja lasu modelowego wychodzą naprzeciw wyzwaniom współczesnego społeczeństwa. Stanowią narzędzie wsparcia w codziennych zmaganiach z różnymi problemami w oparciu o wzajemne zaufanie i budowanie więzi społecznych. Ponadto dają szansę na to, że we współczesnym świecie będziemy mieli nie tylko innowacyjne technologie i rozwiązania, ale również zdrowe ekosystemy gwarantujące ludzką egzystencję na naszej planecie.

Koncepcja lasu modelowego jest doskonałą okazją, aby połączyć naukę z praktyką i dzięki temu rozwiązywać lokalne problemy i tworzyć innowacyjne rozwiązania. Jest to szansa na wzmocnienie roli samorządów lokalnych poprzez proces partycypacji społecznej, zwłaszcza gdy chodzi o planowanie przestrzenne w krajobrazie. Partycypacja społeczna w Polsce jest obecnie na początkowym etapie. W krajach rozwiniętych demokracji jest stosowana w znacznie szerszym zakresie. Przekonanie się do tego sposobu funkcjonowania społeczności lokalnych wskazuje na fundamentalną zmianę myślenia o zagospodarowaniu przestrzennym. W społeczeństwach o wysokim kapitale i wysokim poziomie wzajemnego zaufania, są bardziej skuteczne i funkcjonują w lepszy sposób.

Polski krajobraz ulega coraz poważniejszemu zniszczeniu – najlepszym tego potwierdzeniem mogą być słowa R. Szewczyka, jednego ze współautorów publikacji „Polska – ginące krajobrazy”: *„Zachłysnęliśmy się tanią nowoczesnością. W imię tej nowoczesności tracimy to, co mogłoby być naszym atutem – naturalność przyrody, autentyczność zabytków. Wszystko się unifikuje – hotele z basenami na całym świecie są*

*takie same. Tymczasem turyści coraz częściej szukają czegoś odmiennego, pragną naturalności i prostoty. [...] Do tego słupy wysokiego napięcia stawia się, gdzie komu wygodnie, lokalni włodarze wycinają szpalery drzew rosnących wzdłuż dróg i wiekowe drzewa na miejskich rynkach, jednocześnie zgadzają się na stawianie wielkich reklam”.* Zachowanie swoistych cech krajobrazu powinno być celem dla wszystkich mających wpływ na zarządzanie krajobrazem.

## **2. Wizja.**

Życie w tym obszarze to gwarancja pogodzenia interesów gospodarki leśnej, rolnej, wodnej, rybackiej oraz ochrony przyrody. Dzięki właściwej komunikacji i partycypacji społecznej w procesie zarządzania decyzje są podejmowane na drodze konsensusu.

Walory przyrodnicze tego obszaru są dobrze rozpoznane, są promowane i dzięki nim rozwija się różna aktywność turystyczna. Rośnie świadomość społeczna na temat wpływu ludzkiej działalności na środowisko.

## **3. Cele określone na lata 2015-2022.**

1. Poprawa stanu ekologicznego rzeki Wełny i Flinty i zapewnienie im zdolności do samooczyszczania.
2. Poprawa warunków rozrodu ryb i wzmocnienie ich populacji.
3. Poprawa bilansu wodnego poprzez szczegółowe rozpoznanie hydrologiczne na terenach zlewni rzeki Wełny i Flinty w tym obszarze.
4. Zmniejszenie presji wywoływanej przez człowieka na ekosystemy leśne i wodne poprzez wypracowanie i uzgodnienie określonych koncepcji postępowania.
5. Poprawa świadomości społecznej, komunikacji i integracji między zainteresowanymi stronami poprzez rozpowszechnianie określonych informacji, cykliczne spotkania i wzajemne uzgodnienia określonych decyzji.
6. Stworzenie bazy danych przyrodniczych i hydrologicznych stanowiącej narzędzie wsparcia przy podejmowaniu decyzji.

#### **4. Budowanie partnerstwa w regionie.**

Formuła dialogu i partnerstwa stanowiła podstawę realizacji Międzynarodowego Projektu „*Bałtycki Krajobraz – innowacyjne podejście do krajobrazów leśnych*”, w którym uczestniczyło 15 partnerów z siedmiu krajów leżących w basenie Morza Bałtyckiego.

W okresie od 01.01.2012 do 28.03.2014 Regionalna Dyrekcja Lasów Państwowych w Poznaniu wraz z 3 Nadleśnictwami (Karczma Borowa, Oborniki, Taczanów) realizowała działania w trzech obszarach tematycznych: zintegrowane planowanie w krajobrazie na przykładzie obszarów Natura 2000; zagospodarowanie turystyczne obszarów leśnych; gospodarka wodna w zlewni.

Koncepcja lasu modelowego jest dedykowana dla obszarów o dużym potencjale konfliktogenności, gdzie aktywność ludzka i potrzeby człowieka mogą stanowić zagrożenie dla poszczególnych elementów środowiska naturalnego. Opiera się na kilku filarach. Pierwszym – podstawowym - jest partnerstwo lokalnej społeczności zainteresowanej dążeniem do realizacji wspólnie wyznaczonego celu. Dlatego kluczowe było zdefiniowanie potencjalnych partnerów i zaproszenie ich do dyskusji. Pierwszym krokiem były indywidualne spotkania, wizyty w siedzibach różnych urzędów i instytucji, gdzie prezentowano koncepcję projektu *Bałtycki Krajobraz*.

Kolejnym krokiem wspólnych działań była próba znalezienia właściwego sposobu rozwiązania kilku wybranych problemów. Ważnym wnioskiem jaki wypływał z analizy konfliktu wokół Flinty był brak szczegółowych parametrów charakteryzujących rzekę i tereny przyległe, tj. brak konkretnych danych stanowiących podstawę do prowadzenia prac konserwacyjnych, a także do merytorycznej dyskusji. Podjęto zatem decyzje o wykonaniu ekspertyzy pod nazwą „Analiza stanu hydromorfologicznego rzeki Flinty wraz z praktycznymi wskazówkami dla gospodarowania zasobami wodnymi w dolnym odcinku zlewni”. Faktyczne wykonanie pomiarów i analiz terenowych zostało poprzedzone przeprowadzeniem szczegółowej inwentaryzacji terenów podtapianych wzdłuż rzeki Flinty w obszarze Natura 2000 i poza nim. Uzyskane dane zebrane w obszerne opracowanie o ww. tytule dały jednoznaczną odpowiedź - jakie są przyczyny lokalnych podtopień i stały się podstawą do tego, by wspólnie z zainteresowanymi stronami zacząć w sposób prawdziwie zrównoważony zarządzać tą niewielką, ale cenną

przyrodniczo rzeką.

Ponadto w odpowiedzi na potrzebę usystematyzowania wiedzy o obszarze określono zakres danych jaki powinien zostać zebrany i opublikowany w ramach opracowania pod nazwą „Diagnoza stanu środowiska przyrodniczego w obszarze Natura 2000 Dolina Wełny wraz z określeniem wytycznych do zastosowania w praktyce”. Uzupełnieniem całości była szczegółowa inwentaryzacja łąk pozwalająca zweryfikować dane zawarte w standardowym formularzu danych dla obszaru PLH300043 Dolina Wełny i określić sposób ich użytkowania. Można powiedzieć, że przygotowany materiał to pierwszy krok w kierunku zintegrowanego planowania w tym obszarze. To także istotna wiedza niezbędna do opracowania planu zadań ochronnych dla obszaru PLH300043 Dolina Wełny w przyszłości. Dodatkowo w ramach projektu wykonano szczegółową analizę barier we wdrażaniu i zarządzaniu siecią Natura 2000 oraz w implementacji Europejskiej Konwencji Krajobrazowej w Polsce.

W odpowiedzi na problem niskiej świadomości społeczności lokalnej na temat ochrony przyrody w obszarach Natura 2000, a także w celu rozpowszechniania i promocji starań leśników, informacje na temat spotkań, warsztatów i szkoleń były publikowane w prasie o zasięgu lokalnym, regionalnymi krajowym.

Pod koniec 2013 roku Nadleśnictwo Oborniki złożyło wniosek do sekretariatu Międzynarodowej Sieci Lasów Modelowych z prośbą o przyjęcie do sieci. Należy zwrócić uwagę na jedną bardzo ważną kwestię. Projekt *Bałtycki Krajobraz* ograniczył się do wybranego obszaru Natura 2000. Granice lasu modelowego sięgają dokładnie tam, gdzie sięga granica konkretnego problemu. Pewne problemy i ich rozwiązania są uniwersalne, dlatego docelowo należy włączyć w dyskusję również inne zainteresowane strony z terenu znajdującego się w zarządzie administracyjnym Nadleśnictwa Oborniki, obszarze proponowanym przez Lasy Państwowe do Międzynarodowej Sieci Lasów Modelowych.

Wykaz zainteresowanych stron zaangażowanych w realizację projektu *Bałtycki Krajobraz* wraz z obszarem kompetencji:

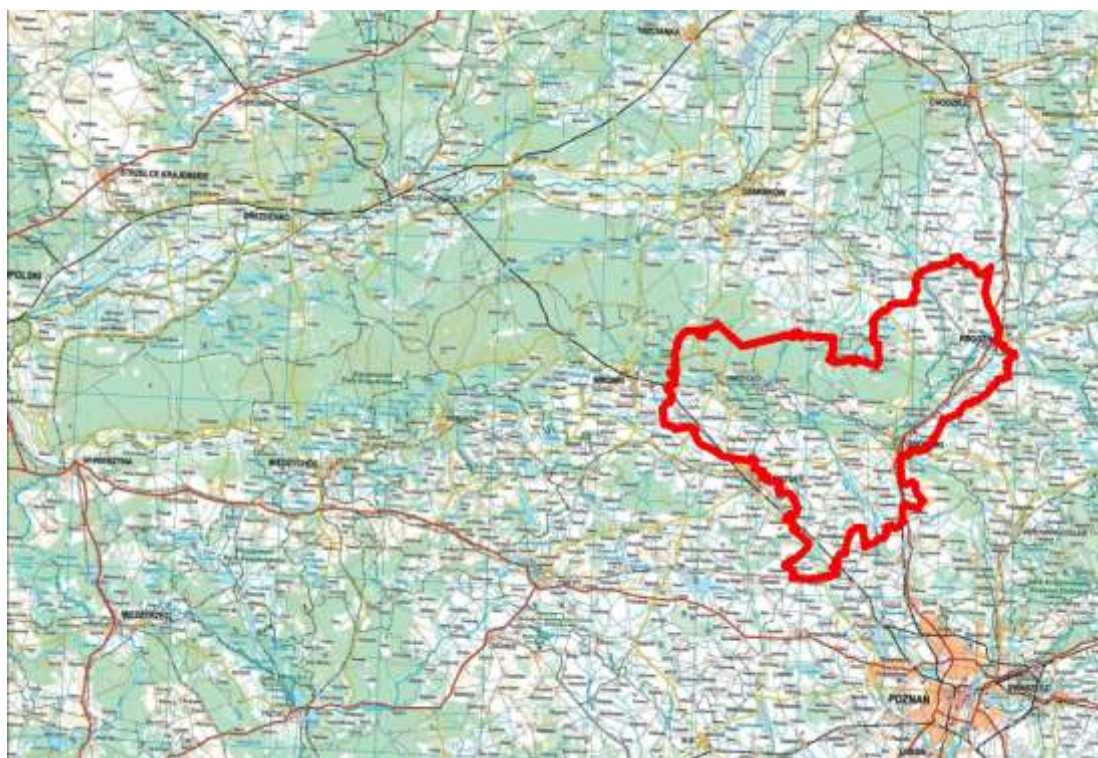
Lp	nazwa instytucji PL	osoby zainteresowane	charakterystyka
1	Regionalna Dyrekcja Ochrony Środowiska w Poznaniu	Jolanta Ratajczak	instytucja sprawująca nadzór prawny nad obszarami Natura 2000 w Polsce
2	Lasy Państwowe Nadleśnictwo Oborniki	Włodzimierz Kowal Jarosław Bator	zarządzanie w lasach państwowych
3	Gmina Rogoźno	Roman Szuberski Roman Piątkowski	podstawowa jednostka administracyjno samorządowa
4	Gmina Oborniki	Tomasz Szrama Anna Łukaszewicz	podstawowa jednostka administracyjno samorządowa
5	Gmina Ryczywół	Renata Gembiak-Binkiewicz	podstawowa jednostka administracyjno samorządowa
6	Starostwo Powiatowe w Obornikach	Jerzy Olejnik Ewa Durasiewicz	jednostka administracyjno samorządowa skupiająca kilkanaście gmin
7	Wielkopolski Zarząd Melioracji i Urządzeń Wodnych	Arkadiusz Błochowiak	programuje, planuje, przygotowuje oraz nadzoruje gospodarowanie w zakresie urządzeń melioracji podstawowych i szczegółowych oraz retencji wodnej
8	Wielkopolski Zarząd Melioracji i Urządzeń Wodnych oddział Obornicki	Marek Francuzik	programuje, planuje, przygotowuje oraz nadzoruje gospodarowanie w zakresie urządzeń melioracji podstawowych i szczegółowych oraz retencji wodnej w rejonie Obornik
9	Związek Spółek Wodnych w Obornikach	Leszek Nowicki	działania z zakresu melioracji wodnych oraz prowadzenia racjonalnej gospodarki na terenach zmeliorowanych
10	Związek Spółek Wodnych w Wągrowcu	Andrzej Tomkowiak	działania z zakresu melioracji wodnych oraz prowadzenia racjonalnej gospodarki na terenach zmeliorowanych
11	Uniwersytet Przyrodniczy w Poznaniu	Janusz Golski	Zakład Rybactwa Śródlądowego
12	Uniwersytet Przyrodniczy w Poznaniu	Krzysztof Szoszkiewicz	Wydział Melioracji i Inżynierii Środowiskowej
13	Uniwersytet Adama Mickiewicza w Poznaniu	Maciej Gąbka	Zakład Hydrobiologii

14	Uniwersytet Adama Mickiewicza w Poznaniu	Emilia Jakubas	Zakład Hydrobiologii
15	Stowarzyszenie NW Włóczykije	Katarzyna Janecka Marcin Pelcner	Stowarzyszenie miłośników normic walking
16	Towarzystwo Przyjaciół Rzeki Wełny	Tomasz Kucharczyk Adam Boruszak	organizacja pozarządowa;
17	Polski Związek Wędkarski	Piotr Kleige	organizowanie wędkarstwa, rekreacji, sportu wędkarskiego, użytkowanie wód, działania na rzecz ochrony przyrody i kształtowania etyki wędkarskiej.
18	BIPROWODMEL	Marcin Pawłowski	opracowania, ekspertyzy w zakresie gospodarowania wodami
19	Stowarzyszenie APLAGA	Rafał Kowalczyk	organizacja spływów kajakowych
20	Muzeum Młynarstwa i Wodnych Urzędzeń Przemysłu Wiejskiego	Waldemar Białecki	muzeum regionalne, promocja regionu i aspektów historycznych rolnictwa



Fot 2. Jedno ze spotkań zainteresowanych stron (źródło: zasoby Nadleśnictwa Oborniki).

## 5. Charakterystyka regionu.



Ryc. Położenie Lasu Modelowego w Obornikach.

Nadleśnictwo Oborniki tożsamy z zasięgiem Lasu Modelowego w Obornikach (Oborniki Model Forest) położone jest w północno – zachodniej części województwa wielkopolskiego, w bliskim sąsiedztwie aglomeracji poznańskiej (ca 900 tys. mieszkańców), na terenie trzech powiatów – obornickiego, szamotulskiego i



poznańskiego. Całkowita powierzchnia jednostki wynosi 60 000 ha. Około 30 % obszaru pokrywają lasy, rosnące na ubogich piaszczystych glebach. Pozostały teren to grunty gmin miejskich i dobrze zagospodarowanych rolniczo gmin wiejskich.



Fot 3. Puszcza Notecka (źródło: zasoby Nadleśnictwa Oborniki).

#### 1. Warunki środowiskowe.

Cały obszar należy zaliczyć pod względem morfologicznym do terenów urozmaiconych. Ukształtowanie terenu, rzeźba, gleby, wody oraz krajobraz są pochodzenia polodowcowego. Udokumentowane jest występowanie tu złóż torfu, kredy jeziornej, kruszywa naturalnego i surowców ilastej ceramiki budowlanej. Część surowców nie podlega eksploatacji, ponieważ położona jest na terenach leśnych.

Zasoby wód powierzchniowych stanowią rzeki – Warta, Wełna, Flinta, Sama, Samica, Kończak oraz dwa jeziora – Pamiątkowskie i Sycyńskie. Ponadto ważne funkcje retencyjne pełnią naturalne i sztuczne zbiorniki wodne wybudowane przez Lasy Państwowe i właścicieli prywatnych. Wody płynące z uwagi na nieuregulowaną gospodarkę wodno ściekową mają niezadowalającą jakość.

Obszary leśne stanowią powierzchnię około 21 000 ha. Są to głównie siedliska borowe z dominującą sosną zwyczajną, pełniące w dużej mierze funkcje glebo- i wodochronne.. Średni wiek drzewostanów wynosi 60 lat, a przeciętny zapas drewna na 1 ha to 270 m<sup>3</sup>. Rocznie w lasach Nadleśnictwa pozyskuje się ca 110 000 m<sup>3</sup> drewna.

Poza zbiorowiskami leśnymi szczególną rolę odgrywają zbiorowiska łąkowe, torfowe i szuwarowe w dolinach rzek, przede wszystkim Warty, objęte różnymi formami ochrony przyrody. Uzupełnieniem ww. zespołów roślinności naturalnej jest urządzona roślinność nielicznych parków, cmentarzy, ogrodów działkowych oraz liczne zadrzewienia przyrodne, śródpolne i przydrożne. W otwartym krajobrazie rolniczej części powiatu pełni ona nie tylko funkcję krajobrazowo-estetyczną, ale także ekologiczną, korzystnie wpływając na mikroklimat oraz walory użytkowe środowiska rolniczego.

## 2. Użytkowanie terenu.

Obszar ma charakter rolniczo-przemysłowy, z przewagą zakładów małych i średnich związanych z przetwórstwem rolno-spożywczym, przemysłem drzewnym i usługami. Dominujące lasy iglaste stanowią fragment jednego z największych w Polsce zwartych kompleksów leśnych - Puszczy Noteckiej, liczącej ca. 124 tys ha lasów. Rzeki i sąsiadujące

z obszarem jeziora stanowią podstawę do rozwoju turystyki.

Uproszczoną strukturę użytkowania gruntów na wybranym obszarze przedstawiono w poniższej tabeli.

Rodzaje gruntów	Szacunkowy udział w ogólnej powierzchni [%]
Powierzchnia ogólna	100,00
Użytki rolne	50,00
Użytki leśne i grunty zadrzewione	30,00
Grunty zabudowane i zurbanizowane	5,00
Wody	2,00
Tereny inne	3,00

Na terenie obszaru BL Warta zostało zachowanych wiele historycznych pamiątek, między innymi kościoły, zespoły pałacowo-parkowe i dworsko-parkowe, młyn wodny, miejsca pamięci narodowej.

3. Prorozwojowe i ograniczające rozwój zasoby i walory przyrodnicze istniejące na terenie Lasu Modelowego w Obornikach.

Zasoby przyrodnicze Lasu Modelowego w Obornikach są pod dużą presją różnych użytkowników. Bezpośrednie sąsiedztwo dużego miasta Poznania sprawia, że obszar ten cieszy się dużym zainteresowaniem turystycznym (grzybobranie, wędkarstwo, wędrowki piesze). Oferta usług w tej branży jest poszerzana i doskonalona.

Intensyfikacja rolnictwa powoduje pewne konflikty z ochroną cennych zasobów zbiorowisk leśnych, nieleśnych i wodnych.

Poniższa tabela przedstawia wybrane aspekty analizy potencjału i ograniczeń rozwoju proponowanego do IMFN obszaru.

Element przyrodniczy	Czynniki prorozwojowe	Czynniki pogarszające możliwości rozwojowe
<b>Ukształtowanie terenu</b> – płaska powierzchnia	<ul style="list-style-type: none"> <li>- nie stwarza problemów budowlanych</li> <li>- sprzyjające warunki dla rozwoju rolnictwa, leśnictwa i turystyki</li> </ul>	<ul style="list-style-type: none"> <li>- koncentracja rolnictwa w gminie Ryczywół i Rogoźno</li> <li>- zwiększona erozja na obszarach tych gmin</li> </ul>
<b>Gleby</b> – średnio dobra, średnia i niska jakość bonitacyjna	<ul style="list-style-type: none"> <li>- zastępowanie areału rolnego nasadzeniami leśnymi lub naturalnymi użytkami (łąki)</li> <li>- wykorzystanie do nasadzeń biopaliw (wierzby energetycznej)</li> <li>- kompleksy gleb chronionych (gm. Oborniki Wlkp. i Ryczywół) oraz gleby pochodzenia organicznego – torfy</li> </ul>	<ul style="list-style-type: none"> <li>- uprawa gatunków roślin o niewielkich wymaganiach glebowych (zboża, buraki cukrowe)</li> <li>- niższe plony</li> <li>- kompleksy gleb chronionych ograniczających rozwój zabudowy</li> </ul>
<b>Złóża bogactw naturalnych</b> – kruszywo naturalne, kreda, torf	<ul style="list-style-type: none"> <li>- korzystne zaplecze surowcowe;</li> <li>- rozwój przemysłu budowlanego – rozwój gospodarczy regionu</li> </ul>	<ul style="list-style-type: none"> <li>- naruszenie walorów widokowych w rejonie eksploatacji złóż kruszywa naturalnego</li> <li>- zachwianie stosunków wodnych</li> <li>- degradacja gleb</li> </ul>
<b>Wody podziemne</b> – niewielkie zasoby	<ul style="list-style-type: none"> <li>- położenie północnej części powiatu na obszarze głównego zbiornika wód podziemnych wymagającego najwyższej ochrony (GZWP – 139)</li> </ul>	<ul style="list-style-type: none"> <li>- niedobory wody wpływające na wielkości plonów</li> <li>- brak możliwości rozwoju niektórych dziedzin gospodarki</li> <li>- niski procent skanalizowania</li> </ul>

		<p>regionu</p> <ul style="list-style-type: none"> <li>- nieszczelne zbiorniki bezodpływowe (szamba)</li> <li>- niewłaściwe zagospodarowanie obszarów zasobowych wód podziemnych</li> </ul>
<p><b>Wody powierzchniowe</b> – gęsta sieć cieków wodnych, jeziora polodowcowe, duże zanieczyszczenie</p>	<ul style="list-style-type: none"> <li>- urozmaicenie estetyki krajobrazu</li> <li>- występowanie naturalnych zbiorników wodnych w gminie Rogoźno</li> <li>- rozwój turystyki i rekreacji</li> </ul>	<ul style="list-style-type: none"> <li>- zła jakość wód</li> <li>- występowanie tylko niektórych najpospolitszych gatunków flory i fauny wodnej (nie wymagających wód wysokiej czystości)</li> <li>- okresowe wylewy rzeki Warty, Wełny, Małej Wełny i Flinty</li> </ul>
<p><b>Walory przyrodnicze</b> – położenie poza obszarem ekologicznego zagrożenia</p>	<ul style="list-style-type: none"> <li>- możliwości rozwoju bazy turystycznej przede wszystkim w oparciu o lasy, obszary objęte ochroną oraz jeziora</li> <li>- występowanie jezior o funkcji retencyjno – rekreacyjnej</li> <li>- występowanie obszarów chronionych będących zapleczem przyrodniczym</li> <li>- doliny rzeczne stanowiące lokalne ciągi wysokiej aktywności przyrodniczej</li> <li>- korzystne warunki klimatyczne</li> </ul>	<ul style="list-style-type: none"> <li>- zły stan jakości wód powierzchniowych</li> </ul>
<p><b>Walory kulturowe</b> – liczne zabytki oraz szlaki turystyczne</p>	<ul style="list-style-type: none"> <li>- rozwój turystyki</li> <li>- ścieżki rowerowe, piesze, dydaktyczno-przyrodnicze, wodne</li> <li>- popularyzacja regionu</li> </ul>	<ul style="list-style-type: none"> <li>- ograniczenia rozwoju gospodarczego i rozwoju komunikacji spowodowane dbałością o zachowanie dóbr kultury w dobrym stanie</li> </ul>

## 6. Plan strategiczny i finansowanie. Szczegółowy plan działań.

Załącznik 1 i 2.

Plan strategiczny i szczegółowy plan działań zawierają zestaw gotowych rozwiązań zmierzających do poprawy sytuacji środowiskowej w obszarze Lasu Modelowego. Ponadto oba dokumenty zmierzają do poprawy komunikacji, procesu zarządzania w obszarze i mają powodować zwiększenie proekologicznej świadomości społecznej.

Tabele w układzie:

Problemy i wyzwania	Zadania	Działalność	Odpowiedzialny	Forma
---------------------	---------	-------------	----------------	-------

wskazują kto, jak i co może zrobić w ramach Planu. Plan Strategiczny (załącznik 1) jest skonsolidowaną wersją planu szczegółowego (załącznik 2).

Odpowiedzialni to Sygnatariusze Deklaracji wspólnego działania w ramach Lasu Modelowego w Obornikach. W przypadku, kiedy jest mowa o „nauce” jako odpowiedzialnym należy rozumieć, że zadanie powinno być wykonane przez specjalistów/naukowców określonej branży. Las Modelowy pełni w wielu przypadkach rolę „parasola” nad określonymi działaniami. Koordynator Lasu Modelowego inicjuje spotkania, określone działania i wspomaga komunikację między zainteresowanymi stronami.

Finansowanie działań jest realizowane w miarę możliwości i kompetencji przez poszczególne zainteresowane strony. Sygnatariusze Deklaracji wspólnego działania w ramach Lasu Modelowego w Obornikach będą podejmować starania w celu pozyskania środków zewnętrznych na realizację określonych zadań. Część opisanych inicjatyw nie wymaga zaangażowania żadnych środków finansowych.

## **7. Zarządzanie.**

- **Zarząd.**

Struktura zarządzania Lasem Modelowym w Obornikach wywodzi się z istniejącego od 2004 roku Leśnego Kompleksu Promocyjnego Puszcza Notecka. Przy LKP działa Rada Naukowo- Społeczna wspierająca procesy decyzyjne. Dlatego uzgodniono, że w skład Zarządu Lasu Modelowego w Obornikach wejdzie Przewodniczący Rady Naukowo Społecznej LKP oraz 8 przedstawicieli innych instytucji. Pełen skład Zarządu Lasu Modelowego został podany w załączniku 3.

W skład zarządu Lasu Modelowego wchodzi przedstawiciele instytucji reprezentujących określoną branżę gospodarczą (leśnictwo, gospodarka wodna, ochrona przyrody, leśny kompleks promocyjny, samorzady). W obrębie tych instytucji znajdują się mniejsze organizacje i oddziały lokalne, których obecność jest istotna podczas prac na poziomie lokalnym, a nie podczas podejmowania decyzji o charakterze strategicznym. Zarząd

podejmuje decyzje na podstawie wypracowanych i uzgodnionych prac zespołów roboczych

w skład których wchodzi przedstawiciele pozostałych zainteresowanych stron.

Podstawą prac w Lesie Modelowym jest praca w tematycznych zespołach roboczych. W nich są właściwi przedstawiciele, a decyzje podejmowane są na zasadzie konsensusu – poszukiwanie najlepszych rozwiązań godzących różne interesy. Zarząd podejmuje decyzje w sprawie dalszych kierunków rozwoju i prac w ramach lasu modelowego oraz akceptuje te decyzje, które wywołują określone skutki finansowe.

Dwupoziomowy kształt organizacji zarządu Lasu Modelowego jest optymalny dla warunków polskich. Podejmowanie działań wiąże się z określonymi kosztami. Środki finansowe są zabezpieczane w różny sposób, w tym poprzez projekty finansowane zewnętrznie. Decyzje o projektach oraz ich przygotowanie wymagają określonych zasobów personalnych oraz kompetencji. Wydaje się, że Zarząd Lasu Modelowego jest odpowiednim narzędziem do tego celu. Proponuje się, aby łączność między grupami roboczymi i Zarządem odbywała się poprzez właściwą komunikację. Pewne osoby będą członkami różnych grup roboczych i różna będzie ich aktywność. Do określonych zespołów roboczych trafią osoby już zidentyfikowane oraz nowe, które wyrażą taką wolę dowiadując się sukcesywnie z prasy czy internetu na temat działalności Lasu Modelowego.

Koordinacja działań Lasu Modelowego prowadzona będzie przez Nadleśnictwo Oborniki. Koordynatorem Lasu Modelowego w Obornikach będzie Jarosław Bator, specjalista Służby Leśnej w Nadleśnictwie Oborniki. Uzasadnieniem dla tej decyzji jest fakt, że to właśnie ta jednostka złożyła oficjalny wniosek do IMFN (skrót z ang. International Model Forest Network). Ponadto Jarosław Bator odpowiadał za realizację projektu *Bałtycki Krajobraz* i koordynował proces budowania partnerstwa dla Lasu Modelowego w Obornikach.

- **Zespoły robocze**

Za przygotowanie konkretnych propozycji, koncepcji, wypracowywanie określonych stanowisk odpowiadają zespoły robocze zawiązywane wg potrzeb. W latach 2015-2022 funkcjonować będą m. in. grupy o następujących profilach tematycznych:

- gospodarka wodna w lasach,

- przywrócenie ciągłości ekologicznej w ekosystemach wodnych,
- wzmocnienie populacji ichtiofauny w rzece Wełnie i Fłincie,
- turystyka i rekreacja w lasach i na wodach,
- rozwój edukacji ekologicznej z wykorzystaniem potencjału środowiskowego.

Inne grupy tematyczne mogą być powoływane przez Zarząd w ramach potrzeb.